



Relatório de Sustentabilidade

2024 >>>>



Sumário

Apresentação

Mensagem da liderança
Sobre o Relatório
Sobre a PX Energy
Materialidade
Engajamento com os stakeholders
Impactos econômicos

Destaques 2024

Governança para o futuro

Estrutura Organizacional

Estrutura de governança
Ética e Integridade
Conformidade Regulatória

Nosso impacto verde

Biodiversidade
Ecossistemas

Compromisso com a sociedade

Desenvolvimento da comunidade local
Relacionamento com a comunidade

Compromisso com a nossa gente

Nossos colaboradores

Saúde, segurança e Bem-estar

Anexos

Mensagem da liderança

[GRI 2-22]



Caros stakeholders,

É com satisfação que apresento o Relatório de Sustentabilidade 2024 da PX Energy, um documento que reflete nosso compromisso com a responsabilidade ambiental, social e de governança corporativa.

Este ano foi marcado por conquistas significativas que reafirmam nossa posição como líderes globais no processamento de xisto. Alcançamos uma receita líquida de R\$ 540 milhões, consolidando nossa participação de 10% no mercado nacional de óleo combustível em nosso segundo ano de operação comercial. Mais importante, mantivemos nossa produção média de 13 mil toneladas de óleo combustível por mês, atendendo aos principais players dos setores energético e industrial.

Nosso impacto positivo na comunidade local é motivo de orgulho. Contribuímos com R\$ 19,2 milhões em royalties para o município de São Mateus do Sul, fortalecendo diretamente a economia regional. Além disso, investimos R\$ 16,76 milhões junto a 105 fornecedores locais, demonstrando nosso compromisso com o desenvolvimento socioeconômico da região.

No campo ambiental, nossos resultados foram expressivos. Plantamos mais de 207 mil mudas de espécies nativas, coletadas de mais de 5.600 árvores-matrizes, e mantivemos o monitoramento contínuo da biodiversidade, registrando 1.082 espécies diferentes da flora e da fauna em nossa área de influência.

A valorização de nossa gente permanece como pilar fundamental. Com 239 colaboradores próprios e 900 terceirizados, investimos na formação e no desenvolvimento profissional por meio do Programa Jovem Aprendiz e do Programa de Trainees, que capacitou 64 alunos e resultou na contratação de 16 operadores industriais. Realizamos mais de 1.250 horas de Diálogos de Segurança, Meio Ambiente e Saúde (DSMS) e, junto com nossa força de trabalho, definimos nossos Fundamentos de Segurança, reforçando nossa cultura de segurança e prevenção.

No âmbito social, lançamos o Programa Social Energy, capacitando 30 empreendedores sociais em 40 horas de formação presencial, contribuindo para o desenvolvimento sustentável de nossa comunidade. Mantivemos também o Comitê Comunitário, um canal direto de diálogo com as lideranças locais.

Nossa governança foi fortalecida com o lançamento do Código de Conduta e Ética em abril de 2024, aplicável a todos os integrantes de nossa organização. Implementamos um Canal de Denúncias independente e realizamos auditoria financeira externa, demonstrando nosso compromisso com a transparência e a integridade.

Recebemos ainda a certificação de nosso SPIE (Serviço Próprio de Inspeção de Equipamentos) pelo Instituto Brasileiro de Petróleo e Gás – IBP, validando nossa excelência na garantia da integridade dos ativos.

Continuamos comprometidos em fortalecer nosso core business, ao mesmo tempo em que expandimos nossa atuação com parceiros estratégicos, sempre de forma ética e sustentável. A PX Energy cultiva valores fundamentais: transparência, busca por resultados sustentáveis, ética, honestidade e respeito à vida e às pessoas. Esses valores orientam cada decisão e ação, desde a operação industrial até o relacionamento com nossas comunidades.

Agradeço a confiança em nós depositada por nossos clientes, colaboradores, parceiros e comunidades. Juntos, construímos uma empresa que une energia com inovação e futuro com responsabilidade.

Rubens Novicki

Diretor Executivo da PX Energy

Sobre o Relatório

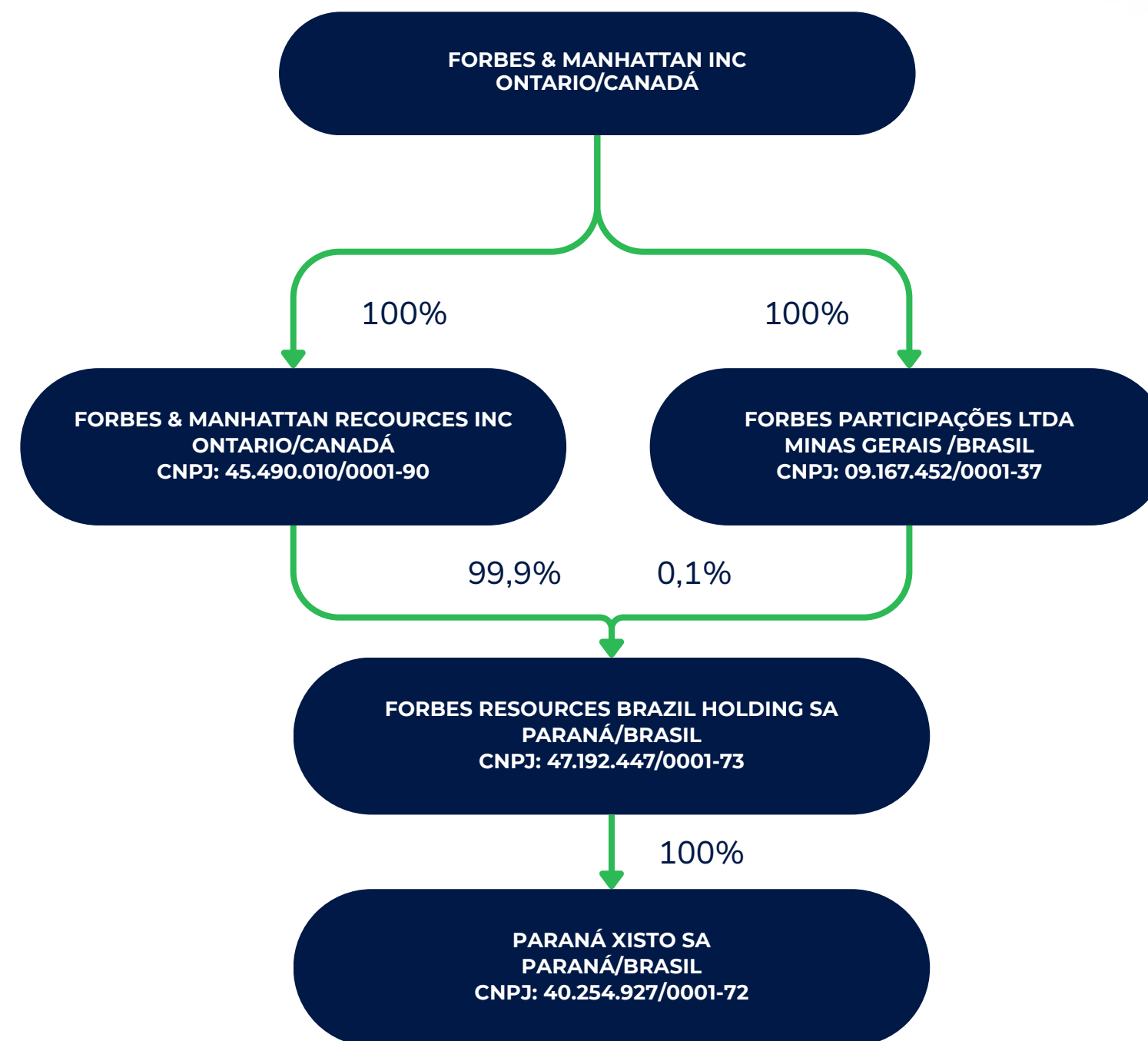
[GRI 2-1, 2-2, 2-3]

Este é o Relatório de Sustentabilidade da PARANÁ XISTO S.A. que atende às exigências da Lei 13.303/16. A companhia, com nome comercial PX Energy, é uma empresa com fins lucrativos de Sociedade Anônima fechada, com sua sede localizada em São Mateus do Sul, PR – Brasil. O relatório é publicado anualmente e esta edição apresenta as principais iniciativas realizadas pela empresa no período de 01/01/24 a 31/12/24, além de relatar informações relevantes do 1º trimestre de 2025. Quando isso ocorre, o período está informado. O conteúdo deste relatório considera todos os negócios da PARANÁ XISTO S.A., não abrangendo os negócios de sua controladora Forbes & Manhattan Resources Inc. A PX Energy só possui operação no Brasil, entretanto, a Forbes & Manhattan Resources Inc. possui escritório no Canadá. O material está em conformidade com as normas da Global Reporting Initiative (GRI). A Diretoria Executiva da PX Energy analisa e aprova a versão final do relatório, que também é avaliada pelo Conselho de Administração da empresa.

AVISO AO LEITOR

Este documento pode conter declarações que refletem apenas expectativas dos nossos administradores. Termos como “antecipa”, “acredita”, “espera”, “prevê”, “pretende”, “planeja”, “projeta”, “objetiva”, “deverá”, entre outros de significado semelhante, têm por objetivo identificar essas previsões, que, por sua natureza, envolvem riscos e incertezas previstos ou não por nós e não constituem garantias de desempenho futuro. Assim, os resultados efetivos das nossas operações podem diferir significativamente das expectativas atuais. Recomendamos, portanto, que o leitor não se baseie exclusivamente nas informações aqui apresentadas. Ressaltamos ainda que não assumimos qualquer obrigação de atualizar essas declarações em razão de novas informações, eventos futuros ou quaisquer outros desdobramentos.

Estrutura societária



Sobre a PX Energy

[GRI 2-6, 2-7, 2-8]

A PX Energy é uma empresa de capital fechado, reconhecida como líder global no processamento de xisto (folhelho pirobetuminoso). Com operações em São Mateus do Sul - PR, atuamos com excelência na produção e comercialização de produtos derivados do xisto, como óleo combustível, nafta, enxofre, GLP (Gás Liquefeito de Petróleo), gás combustível e água de xisto. Nosso portfólio atende aos principais *players* do setor energético, industrial e agrícola, consolidando nossa posição no mercado nacional de óleo combustível com uma participação de 10%.

Atualmente, contamos com um time altamente qualificado composto por mais de 230 colaboradores próprios e mais de 900 colaboradores terceirizados, cujo comprometimento e conhecimento técnico são diferenciais competitivos. Em média, produzimos 13 mil toneladas de óleo combustível por mês, e mantemos depósitos estratégicos em Paranaguá (PR) para otimizar a distribuição e o acesso aos mercados consumidores.

Reconhecendo que o desenvolvimento sustentável é essencial para o futuro da energia, em 2024 a PX Energy estabeleceu metas claras para sua Agenda ESG, com foco em garantir que decisões corporativas estejam alinhadas aos princípios de responsabilidade ambiental, social e de governança. Nosso compromisso é fortalecer o *core business* enquanto ampliamos nossa atuação com parceiros estratégicos, acessando novos mercados de forma ética e sustentável.

Em 2024, alcançamos receita líquida de vendas de R\$ 540 milhões, reflexo de uma gestão focada na eficiência operacional, inovação e transparência. A confiança de nossos clientes e a liderança setorial são valores que cultivamos ao longo do tempo e que continuarão sendo pilares da nossa atuação.

Energia com **inovação** 
Futuro com **responsabilidade**

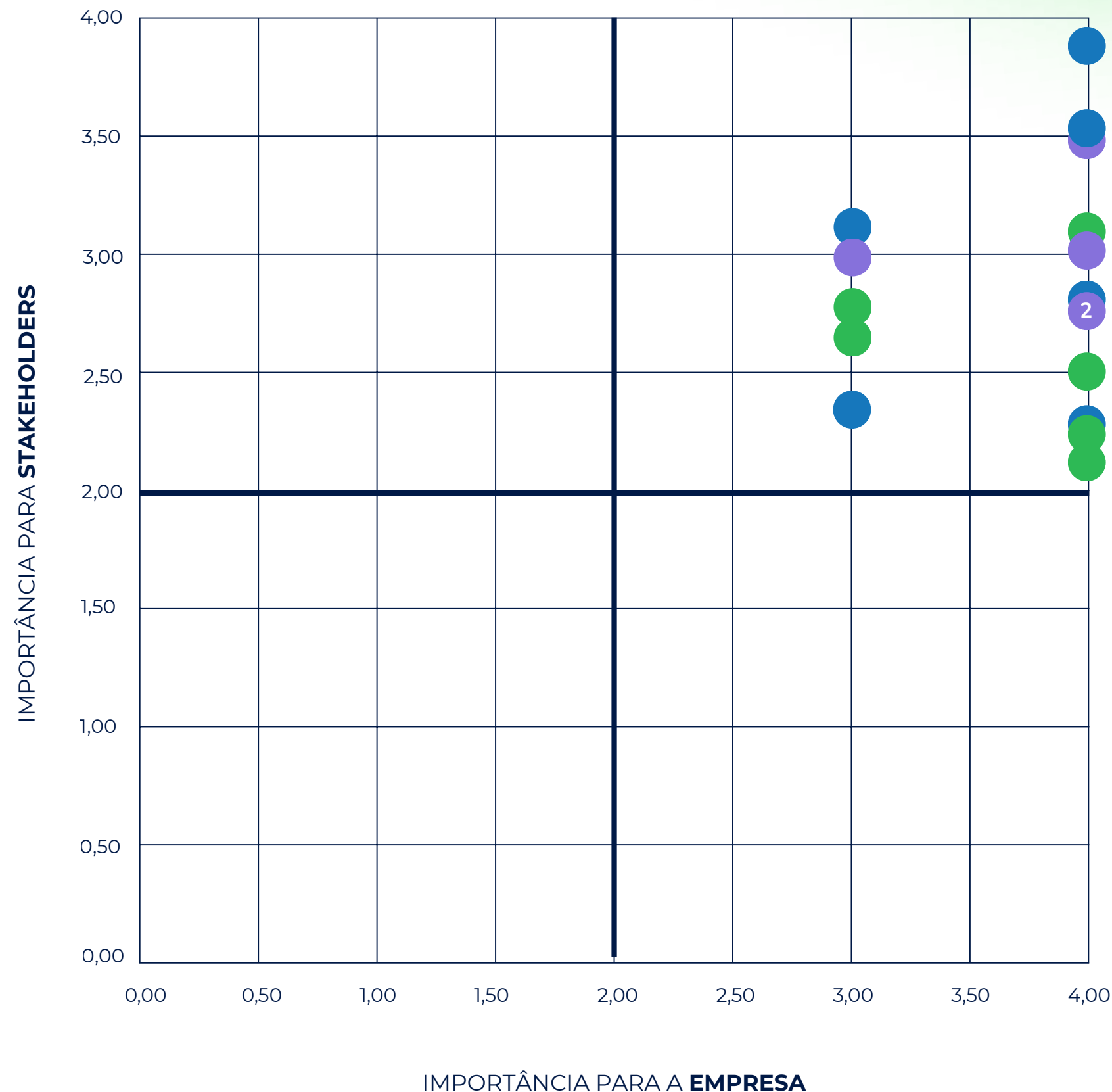


Dupla Materialidade [GRI 3-1]

A PX Energy conduziu um processo estruturado e participativo para a definição de seus temas materiais, em conformidade com as melhores práticas internacionais de sustentabilidade e relato ESG. A iniciativa contou com a participação da alta administração e do Comitê ESG, que, a partir de suas vivências e interações com diferentes públicos de interesse, contribuíram para identificar impactos significativos nas dimensões financeira, socioambiental e de percepção dos stakeholders.

A companhia adotou a abordagem da dupla materialidade, que considera tanto os impactos socioambientais gerados pelas operações da empresa, quanto as questões externas capazes de influenciar diretamente suas atividades, estratégia e resultados. Para embasar a análise, foram utilizados documentos internos, como o mapa de riscos e a estratégia ESG da companhia, documentos externos, como principais standards e ratings do mercado, além do padrão GRI 11: Temas Materiais do Setor de Petróleo e Gás (2021), assegurando alinhamento com as melhores práticas internacionais de reporte de sustentabilidade. Os stakeholders foram priorizados de acordo com critérios de dependência, influência e relacionamento com o negócio, assegurando representatividade nas análises.

- Ambiental
- Social
- Governança



TEMA	DESCRIÇÃO	ODS RELACIONADO
Cultura de Ética e Transparência	Práticas que asseguram a conduta ética, a integridade e a transparência nas relações da companhia.	<div>16 PAZ, JUSTIÇA E INSTITUIÇÕES EFICAZES</div>
Saúde e Segurança no trabalho	Ações para preservar a integridade física e o bem-estar dos colaboradores e parceiros.	<div>3 SAÚDE E BEM-ESTAR</div> <div>8 TRABALHO DECENTE E CRESCIMENTO ECONÔMICO</div>
Geração de resíduos	Monitoramento e gestão responsável dos resíduos sólidos e industriais.	<div>3 SAÚDE E BEM-ESTAR</div> <div>6 ÁGUA POTÁVEL E SANEAMENTO</div> <div>12 CONSUMO E PRODUÇÃO RESPONSÁVEIS</div> <div>14 VIDA NA ÁGUA</div> <div>15 VIDA TERRESTRE</div>
Gestão de Riscos	Identificação, avaliação e mitigação de riscos operacionais, ambientais e sociais.	<div>3 SAÚDE E BEM-ESTAR</div> <div>8 TRABALHO DECENTE E CRESCIMENTO ECONÔMICO</div> <div>12 CONSUMO E PRODUÇÃO RESPONSÁVEIS</div> <div>14 VIDA NA ÁGUA</div> <div>15 VIDA TERRESTRE</div>
Engajamento de Stakeholders	Estratégias de diálogo e relacionamento com partes interessadas internas e externas.	<div>8 TRABALHO DECENTE E CRESCIMENTO ECONÔMICO</div> <div>11 CIDADES E COMUNIDADES SUSTENTÁVEIS</div> <div>17 PARCERIAS E MEIOS DE IMPLEMENTAÇÃO</div>
Boas Práticas de Governança Corporativa	Estruturas e processos que garantem responsabilidade, prestação de contas e transparência.	<div>8 TRABALHO DECENTE E CRESCIMENTO ECONÔMICO</div> <div>16 PAZ, JUSTIÇA E INSTITUIÇÕES EFICAZES</div>

TEMA	DESCRIÇÃO	ODS RELACIONADO
Atendimento às demandas regulatórias	Conformidade com legislações, normas e regulamentos aplicáveis ao setor.	<div><div>8 TRABALHO DECENTE E CRESCIMENTO ECONÔMICO</div><div>16 PAZ, JUSTIÇA E INSTITUIÇÕES EFICAZES</div><div>17 PARCERIAS E MEIOS DE IMPLEMENTAÇÃO</div></div>
Impacto positivo nas comunidades locais	Projetos e iniciativas voltados ao desenvolvimento social e econômico das comunidades do entorno.	<div><div>1 ERRADICAÇÃO DA POBREZA</div><div>3 SAÚDE E BEM-ESTAR</div><div>5 IGUALDADE DE GÊNERO</div><div>6 ÁGUA POTÁVEL E SANEAMENTO</div><div>16 PAZ, JUSTIÇA E INSTITUIÇÕES EFICAZES</div></div>
Descarbonização	Iniciativas para reduzir a pegada de carbono e contribuir com a transição energética.	<div><div>3 SAÚDE E BEM-ESTAR</div><div>11 CIDADES E COMUNIDADES SUSTENTÁVEIS</div><div>13 AÇÃO CONTRA A MUDANÇA GLOBAL DO CLIMA</div><div>15 VIDA TERRESTRE</div></div>
Recuperação das áreas mineradas	Programas de restauração ambiental e uso sustentável do solo após atividades de mineração.	<div><div>11 CIDADES E COMUNIDADES SUSTENTÁVEIS</div><div>12 CONSUMO E PRODUÇÃO RESPONSÁVEIS</div><div>13 AÇÃO CONTRA A MUDANÇA GLOBAL DO CLIMA</div><div>14 VIDA NA ÁGUA</div><div>15 VIDA TERRESTRE</div></div>
Desenvolvimento local e educação	Apoio a iniciativas de capacitação, qualificação e fortalecimento da comunidade.	<div><div>1 ERRADICAÇÃO DA POBREZA</div><div>3 SAÚDE E BEM-ESTAR</div><div>4 EDUCAÇÃO DE QUALIDADE</div><div>8 TRABALHO DECENTE E CRESCIMENTO ECONÔMICO</div><div>11 CIDADES E COMUNIDADES SUSTENTÁVEIS</div></div>
Direitos humanos	Compromisso com o respeito, a proteção e a promoção dos direitos fundamentais.	<div><div>1 ERRADICAÇÃO DA POBREZA</div><div>3 SAÚDE E BEM-ESTAR</div><div>5 IGUALDADE DE GÊNERO</div><div>10 REDUÇÃO DAS DESIGUALDADES</div><div>16 PAZ, JUSTIÇA E INSTITUIÇÕES EFICAZES</div></div>

TEMA	DESCRIÇÃO	ODS RELACIONADO
Boas Práticas de Compliance	Políticas e controles para prevenir fraudes, corrupção e assegurar conformidade legal.	<div><div>8 TRABALHO DECENTE E CRESCIMENTO ECONÔMICO</div><div>12 CONSUMO E PRODUÇÃO RESPONSÁVEIS</div><div>16 PAZ, JUSTIÇA E INSTITUIÇÕES EFICAZES</div></div>
Gestão de recursos hídricos	Uso eficiente, monitoramento e preservação das fontes de água.	<div><div>6 ÁGUA POTÁVEL E SANEAMENTO</div><div>12 CONSUMO E PRODUÇÃO RESPONSÁVEIS</div><div>14 VIDA NA ÁGUA</div><div>15 VIDA TERRESTRE</div></div>
Equidade de gênero e inclusão social	Promoção da diversidade, igualdade de oportunidades e inclusão no ambiente de trabalho.	<div><div>4 EDUCAÇÃO DE QUALIDADE</div><div>5 IGUALDADE DE GÊNERO</div><div>8 TRABALHO DECENTE E CRESCIMENTO ECONÔMICO</div><div>10 REDUÇÃO DAS DESIGUALDADES</div></div>
Emissões de GEE	Inventário, monitoramento e redução das emissões de gases de efeito estufa.	<div><div>12 CONSUMO E PRODUÇÃO RESPONSÁVEIS</div><div>13 AÇÃO CONTRA A MUDANÇA GLOBAL DO CLIMA</div><div>14 VIDA NA ÁGUA</div><div>15 VIDA TERRESTRE</div></div>
Impactos na biodiversidade	Avaliação e mitigação dos efeitos das operações sobre a fauna, flora e ecossistemas.	<div><div>6 ÁGUA POTÁVEL E SANEAMENTO</div><div>12 CONSUMO E PRODUÇÃO RESPONSÁVEIS</div><div>14 VIDA NA ÁGUA</div><div>15 VIDA TERRESTRE</div></div>

Engajamento com os stakeholders

[GRI 2-29]

Nossos stakeholders (Públicos de interesse)



Acionistas



Clientes



Colaboradores



Comunidade local



Entidades de classe



Fornecedores



Órgãos fiscalizadores

Consideramos como públicos de interesse os grupos de indivíduos e organizações que compartilham demandas e preocupações semelhantes, sejam elas de natureza social, política, econômica, ambiental ou cultural. Esses públicos mantêm ou podem vir a manter algum tipo de relação com a PX Energy e têm potencial para influenciar, ou serem influenciados, pelas nossas atividades, decisões e reputação.

Nosso objetivo com as ações de engajamento é estabelecer um diálogo aberto e construtivo, defender interesses legítimos, fortalecer vínculos e aumentar a percepção positiva sobre nossas iniciativas. Esse relacionamento contínuo nos permite não apenas compartilhar nossos posicionamentos e planos, mas também escutar com atenção as dúvidas, expectativas e necessidades desses públicos. Promovemos a escuta ativa a diversos stakeholders por meio de entrevistas e questionários on-line.

Esse processo de aproximação cria um fluxo de informação mais eficiente e contribui para a construção de relações duradouras, mantendo um relacionamento transparente e proativo com nossos stakeholders.

Buscando fortalecer a confiança e o diálogo, a PX Energy realizou sua 1ª **Pesquisa de Clima**, com o objetivo de compreender como os colaboradores percebem o ambiente de trabalho e a cultura da empresa. A iniciativa permitiu identificar pontos fortes e oportunidades de melhoria que impactam diretamente a satisfação, o bem-estar e o engajamento da equipe.

Além disso, a empresa passou a monitorar a satisfação dos clientes por meio da **Pesquisa de Satisfação anual** e do lançamento do **SAC (Serviço de Atendimento ao Consumidor)** no site da empresa, fortalecendo o relacionamento com os clientes por meio da transparência, do diálogo aberto e da adoção de boas práticas comerciais.

Como parte desse compromisso com nossos stakeholders, em 2024 foi criada uma **página exclusiva para investidores**, onde são disponibilizados documentos relevantes para a avaliação do negócio.

Entre estes documentos, estão as ações ESG da companhia, resultados financeiros, inventário de emissões e outros relatórios que demonstram a performance e o compromisso da empresa com a sustentabilidade e a governança. A iniciativa facilita o acesso à informação, promovendo maior engajamento com o mercado e a sociedade.

Impactos econômicos

[GRI 3-3 Tema material, 201-1, 204-1]

Os impactos econômicos envolvem os resultados gerados a partir de contribuições financeiras da empresa, como o pagamento de impostos, royalties, salários, contratação de fornecedores e distribuição de lucros. Esses recursos movimentam a economia em diferentes escalas (local, nacional e global) gerando impacto positivo por meio da dinamização de setores produtivos, melhorias em infraestrutura e avanços sociais nas comunidades envolvidas.

Segundo o Informe Mineral 02/2025, publicado pelo Instituto Água e Terra (IAT), a atividade de extração de xisto conduzida pela PX Energy garantiu ao município de São Mateus do Sul uma arrecadação de R\$ 19,2 milhões em royalties. Esse valor representa uma importante contribuição para o crescimento econômico local e reforça o papel estratégico da empresa no desenvolvimento da região.

Em 2024, a PX Energy colaborou com o desenvolvimento socioeconômico local ao emitir 894 solicitações de fornecimento, envolvendo diretamente 105 fornecedores localizados em São Mateus do Sul. Essas solicitações contemplaram desde a contratação de pequenos serviços até contratos fixos e de maior complexidade, além do fornecimento de materiais diversos. Como resultado, cerca de R\$ 16,76 milhões (líquido sem impostos) foram injetados diretamente na economia local, fortalecendo cadeias produtivas regionais e gerando oportunidades de trabalho e renda.



Destques 2024

13 mil ton
mensais de óleo combustível

207 mil
mudas de espécies
nativas plantadas

64 alunos capacitados como
operadores industriais



10%
de participação no mercado
nacional no 2º ano de operação

R\$ **19,2 milhões**
de arrecadação em royalties

+1.250
horas de Diálogos de
Segurança, Saúde e
Meio Ambiente (DSMS)

30
empreendedores
sociais capacitados

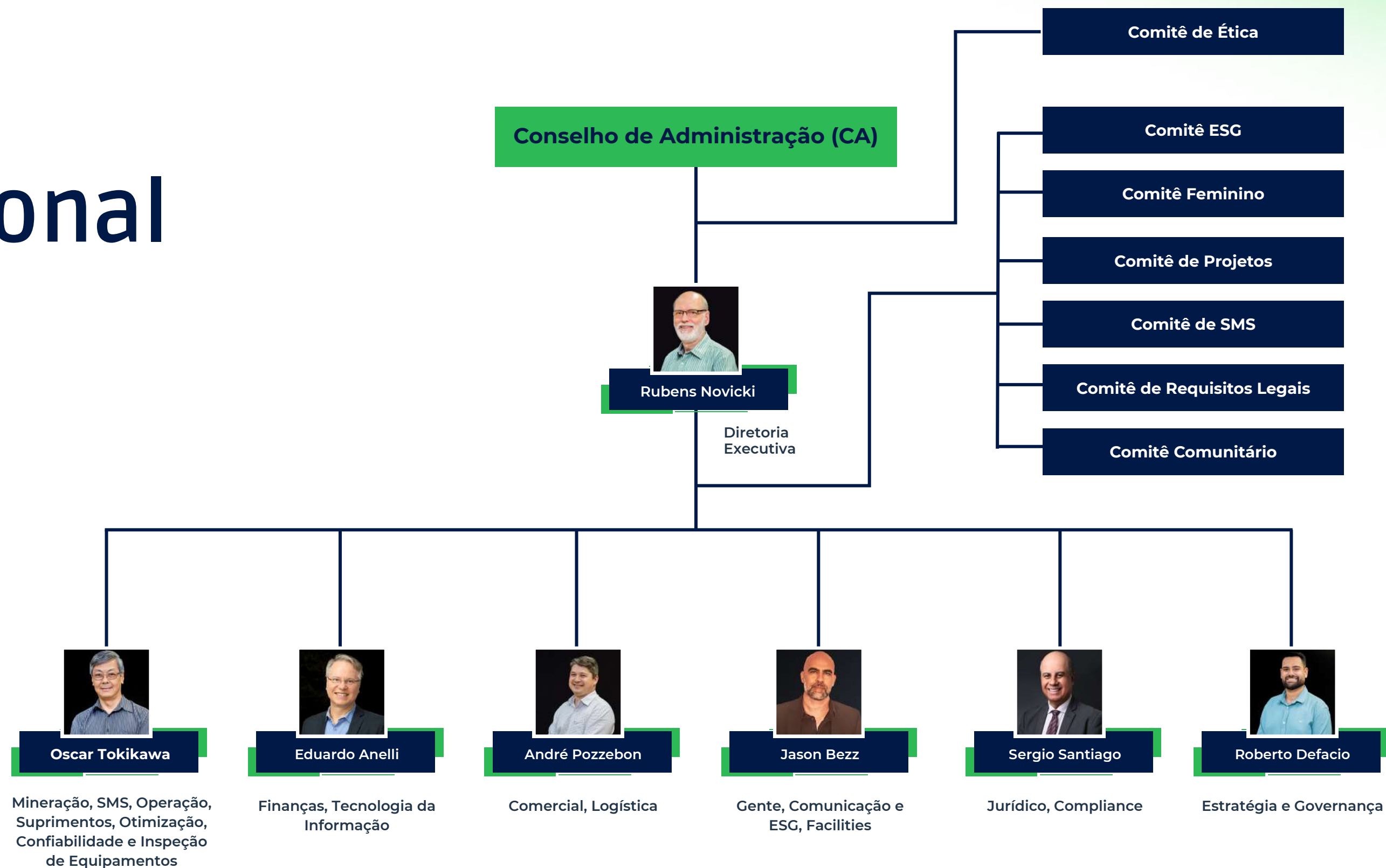


Governança para o Futuro

Estrutura Organizacional

[GRI 2-9, 2-14, 2-17]

A estrutura organizacional da PX Energy é composta por uma governança sólida, com linhas claras de responsabilidade e tomada de decisão. A empresa conta com um Conselho de Administração, Diretoria Executiva e áreas técnicas e operacionais estruturadas para garantir a eficiência dos processos, a integridade corporativa e o alinhamento com as práticas ambientais, sociais e de governança. Essa configuração favorece a transparência, a agilidade na gestão e o cumprimento dos compromissos ESG.



Estrutura de Governança

[GRI 2-9, 2-10, 2-11, 2-12, 2-13, 2-16, 2-17]

Nossa governança corporativa está pautada pelos valores da companhia, com destaque para a **transparência**, a busca por **resultados sustentáveis**, a **ética**, a **honestidade** e o **respeito à vida e às pessoas**.

A PX Energy, empresa de capital fechado, tem como principal instância de governança o Conselho de Administração, responsável por avaliar e recomendar diretrizes relacionadas à estratégia corporativa, bem como acompanhar os resultados nos aspectos econômico, reputacional e de ESG.

O Conselho é formado por três membros, com mandatos sem prazo determinado, sendo que nenhum de seus integrantes exerce funções executivas na companhia, assegurando independência nas decisões.

Para apoiar suas atividades, a Diretoria Executiva conta com Comitês de assessoramento, compostos por equipes multidisciplinares da PX Energy. Esses comitês realizam reuniões periódicas, promovendo análises qualificadas, debates estruturados e recomendações consistentes, sempre alinhadas aos direcionamentos estratégicos de médio e longo prazo.

Comitês

Comitê de Ética: Responsável por discutir e analisar os casos recebidos pelo Canal de Denúncias, definindo as medidas disciplinares adequadas. O grupo é formado por executivos de diferentes áreas de gestão e utiliza uma ferramenta de dosimetria que assegura imparcialidade e subjetividade nas decisões. [GRI 2-16]

Comitê ESG: Atua como fórum estratégico para discutir e recomendar caminhos relacionados aos temas ESG, priorizando iniciativas e orientando decisões críticas. Também acompanha a performance dos temas materiais, garantindo a integração das práticas de sustentabilidade nas áreas internas e no relacionamento com a cadeia de valor.

Comitê Feminino: Espaço dedicado ao fortalecimento da cultura de diversidade e inclusão. O Comitê promove debates relevantes, oferece um ambiente seguro para tratar de temas sensíveis, estimula o desenvolvimento de competências de liderança, além de conectar mulheres da empresa, criando mobilização para mudanças positivas.

Comitê Comunitário: Estabelece um canal direto e estruturado de diálogo entre a PX Energy e as comunidades do entorno. É composto por lideranças locais e representantes da empresa, reunindo-se trimestralmente para discutir temas de interesse mútuo, esclarecer dúvidas e construir soluções conjuntas. O Comitê atua como um facilitador da comunicação transparente e promove o acesso da comunidade a informações corporativas relevantes, fortalecendo a relação de confiança e cooperação entre a empresa e a sociedade.

Comitê de SMS: Atua como instância de gestão dedicada à análise crítica, discussão e deliberação sobre temas relacionados à Segurança, Meio Ambiente e Saúde. Reúne mensalmente a liderança da PX Energy e especialistas da área, com foco especial nos tópicos do Sistema de Gestão de Segurança Operacional (SGSO). O Comitê conta ainda com subcomitês derivados, que aprofundam discussões específicas. [GRI 403-4]

Comitê de Requisitos Legais: Tem como missão assegurar a conformidade da organização com legislações, normativas e regulamentos aplicáveis. Realiza o levantamento, o monitoramento e a atualização contínua dos requisitos legais, avaliando riscos relacionados ao descumprimento e propondo medidas corretivas e preventivas. Além disso, acompanha as mudanças normativas, analisa seus impactos na organização e contribui para a mitigação de riscos legais.

Comitê de Projetos: Responsável por garantir o planejamento, a execução e o acompanhamento eficiente das iniciativas estratégicas da organização. Define prioridades, aloca recursos de forma assertiva e monitora o progresso dos projetos, assegurando o alinhamento com os objetivos organizacionais. Também avalia resultados, gerencia riscos e propõe melhorias nos processos de gestão. Atuando como facilitador da implementação de boas práticas e da resolução de conflitos entre projetos, contribui diretamente para o sucesso das entregas e para o alcance das metas da empresa.

Ética e Integridade

[GRI 2-15, 2-23, 2-24, 3-3 Tema material]

Para definir com clareza os comportamentos esperados e aqueles que não são aceitos em nosso ambiente corporativo, lançamos em abril de 2024, o **Código de Conduta e Ética**. Esse documento orientador se aplica a todos que fazem parte da nossa organização: membros do Conselho de Administração, Diretoria Executiva, lideranças, colaboradores, estagiários, menores aprendizes, representantes e prestadores de serviço.

Nosso Código enfatiza o respeito às pessoas, saúde e bem-estar de todos, abordando temas práticos do dia a dia, como conduta no ambiente de trabalho, diversidade e inclusão. O documento **contempla condutas esperadas e não toleradas** em caso de assédio moral, sexual e violência psicológica, fraudes, proteção de dados pessoais, conflito de interesses, contratação de fornecedores e parceiros, participação política, doações e patrocínios, relacionamento com stakeholders e o uso adequado dos canais de comunicação e denúncia.

O Código de Conduta e Ética da PX Energy está disponível tanto no site institucional quanto na plataforma interna de documentos. No ano do lançamento do documento, 561 colaboradores próprios e contratados registraram ciência do conteúdo por meio da plataforma, demonstrando o compromisso com os princípios e valores éticos da companhia.

A atuação da companhia nos negócios e nos processos administrativos é guiada pela transparência e pelo compromisso com princípios éticos. Na gestão de conflitos de interesse, caso identifique uma situação que possa caracterizar esse tipo de ocorrência, o colaborador deve se declarar impedido, especialmente quando suas decisões ou ações puderem beneficiar a si próprio, familiares, amigos ou empresas nas quais ele, ou pessoas do seu círculo próximo, tenham participação.



Ética e Integridade

[GRI 2-24, 2-25, 2-26, 2-29, 3-3 Tema material]

A partir da implantação da plataforma de **treinamentos de Compliance** para colaboradores próprios e contratados, promovemos a disseminação da cultura de integridade, alinhando conhecimentos e valores corporativos para toda a empresa. Os treinamentos são realizados em uma plataforma digital que oferece materiais e certificado a todos que completam os cursos.

Ao longo de 2024, foram disponibilizados mensalmente treinamentos voltados a temas essenciais para a integridade e a segurança corporativa. Entre os assuntos abordados, destacam-se: conceitos básicos de compliance; cuidados com brindes, presentes e hospitalidades; prevenção ao assédio moral e sexual; phishing; segurança da informação; e segurança cibernética.

A empresa também implantou o **Canal de Denúncias** aberto ao público interno e externo, gerenciado por uma empresa externa e independente, com atendimento de segunda a sexta-feira.

Os relatos podem ser feitos de forma anônima, caso o denunciante prefira, pelo 0800 591 3457 ou pelo link disponível no site www.pxenergy.com.br/compliance. Todas as denúncias recebidas são registradas e analisadas pela área de Compliance, com o suporte do Comitê de Ética, garantindo uma condução adequada das investigações e a tomada de decisões necessárias.

Em 2024, a companhia investiu na realização de uma auditoria independente em seus processos e área financeira, garantindo a veracidade e confiabilidade das informações, além de fortalecer a credibilidade e transparência da empresa. Uma auditoria independente também ajuda a identificar e corrigir falhas nos controles internos e processos contábeis.

[Acesse nosso Código](#)



Conformidade Regulatória

[GRI 2-27, 403-1, 403,8]

Com o objetivo de garantir a segurança e a **conformidade regulatória** nas áreas de Saúde, Meio Ambiente e Segurança (SMS), o Sistema de Gestão da PX Energy conta com uma ferramenta dedicada ao monitoramento de requisitos legais. Essa solução possibilita a avaliação contínua da legislação aplicável às atividades da empresa, contribuindo para o cumprimento normativo e a mitigação de riscos.

A companhia também adota um **Sistema de Gerenciamento da Segurança Operacional (SGSO)** e conta com uma equipe interna de auditores qualificados, devidamente capacitados para assegurar a conformidade com os regulamentos técnicos e operacionais exigidos pela Agência Nacional de Petróleo (ANP). O sistema abrange todos os colaboradores da unidade (próprios e terceiros).

Em agosto de 2024 a empresa recebeu a **certificação SPIE (Serviço Próprio de Inspeção de Equipamentos)** cedido pelo Instituto Brasileiro de Petróleo e Gás (IBP), promovendo maior segurança e eficiência operacional, reduzindo os riscos de acidentes e impactos ambientais, além de otimizar custos e fortalecer a relação de confiança com a sociedade e órgãos reguladores.

Ao longo do ano de 2024, a PX Energy não recebeu multas ou notificações por não conformidade regulatória, demonstrando a eficácia dos seus controles e o compromisso com a atuação responsável e em conformidade com as leis e regulamentos vigentes.





Nosso Impacto Verde

Gestão Ambiental

[GRI 2-14, 3-3 Tema material, 303-1]

A PX Energy conduz suas atividades com responsabilidade ambiental, alinhada aos princípios do desenvolvimento sustentável, visando preservar o meio ambiente e minimizar os impactos decorrentes de suas operações. Inserida na área de Saúde, Meio Ambiente e Segurança (SMS), o setor de Meio Ambiente é responsável por identificar, controlar e mitigar impactos socioambientais, além de assegurar o atendimento a todos os requisitos legais e condicionantes ambientais necessários à obtenção e à renovação das licenças e autorizações que viabilizam a continuidade das operações da empresa.

Mensalmente, a área de Meio Ambiente promove a Reunião de Análise Crítica Ambiental. Entre os temas discutidos estão o da análise dos dados da estação de monitoramento da qualidade do ar,

localizada em São Mateus do Sul e mantida pela PX Energy, proporcionando uma gestão mais eficaz em favor da qualidade ambiental. A reunião também contempla a análise dos resultados de monitoramento de águas, efluentes, emissões atmosféricas de fontes fixas e resíduos, contribuindo para o melhor controle ambiental e a tomada de decisões preventivas e corretivas.

Controle de emissões atmosféricas

A PX Energy mantém uma Estação de Monitoramento da Qualidade do Ar em área urbana de São Mateus do Sul, ligada diretamente ao sistema de monitoramento do Instituto água e Terra. Ela é uma das onze estações instaladas no Estado do Paraná.

Durante o ano de 2024, a qualidade do ar de nosso entorno manteve-se predominantemente boa, segundo os parâmetros na Política Nacional da Qualidade do Ar Lei nº14.850, de 2 de maio de 2024 e padrões estabelecidos nas Resoluções CONAMA nº491/2018 e CONAMA nº 506/2024.

São monitorados os seguintes indicadores da Qualidade do Ar:

- Partículas Totais em Suspensão (PTS);
- Partículas Inaláveis (PM10);
- Partículas Inaláveis Finas (PM2,5);
- Dióxido de Enxofre (SO2);
- Monóxido de Carbono (CO);
- Ozônio (O3);
- Dióxido de Nitrogênio (NO2).

Além disso, temos monitoramento de nossas fontes fixas (chaminés e similares), cuja frequência de coleta e análise de amostras obedecem a legislação vigente e as condicionantes de nossas licenças ambientais. Nossas operações atendem aos limites legais estabelecidos.



Biodiversidade

[GRI 2-14, 3-3 Tema material, 304-3]

A PX Energy mantém estudos contínuos de caracterização e **monitoramento da biodiversidade em sua área de influência**, iniciados em 2008 pela antiga operadora. Esses trabalhos são fundamentados na definição, experimentação e validação de indicadores dos meios aquático e terrestre, utilizando técnicas amostrais e metodologias científicas reconhecidas internacionalmente.

Atualmente, o monitoramento é realizado quadrimestralmente em 11 sítios amostrais, contemplando todos os grupos faunísticos como avifauna, mastofauna, herpetofauna e ictiofauna, em fragmentos de remanescentes florestais, áreas de reflorestamento internas e em um remanescente florestal externo à companhia.

Entre 2008 e 2024, foram **registradas 1.082 espécies diferentes**, distribuídas da seguinte forma: 317 abelhas, 281 aves, 23 pequenos mamíferos não voadores, 29 médios e grandes mamíferos, 21 anfíbios, 38 peixes, 126 zooplânctons, 192 fitoplânctons e 55 macroinvertebrados bentônicos.

Esse monitoramento é essencial para **avaliar a efetividade do programa de revegetação e recuperação de áreas anteriormente mineradas**. Os resultados demonstram que as áreas revegetadas têm se consolidado como habitats adequados, oferecendo abrigo, água e alimento às espécies que ali se estabelecem. A alta administração acompanha o restabelecimento gradual dos processos ecológicos e das redes biológicas que sustentam a vida, a qual indica uma evolução progressiva para condições ambientais próximas às originais.

Grupo analisado	Espécies registradas na PX Energy	Espécies previstas pela literatura
Abelhas	317	217
Aves	281	229
Pequenos mamíferos não voadores	23	25
Médios e grandes mamíferos	29	19
Anfíbios	21	23
Peixes	38	31
Zooplâncton	126	132
Fitoplâncton	192	212
Macro invertebrados bentônicos	55	59



Ecossistemas

[GRI 3-3 Tema material, 304-2, 304-3]

Para reabilitar as áreas mineradas e recompor as matas e preparando o terreno reabilitado para o retorno da fauna, a PX Energy realiza:



Coleta de sementes
de mais de **5.600**
árvores-matrizes

São coletadas em um
raio de até 50 km, para
a produção de mudas
no viveiro florestal da
PX Energy



Plantio de mais de
207 mil mudas de
espécies nativas

Incluindo a semeadura
de pioneira bracatinga
(mimosa scabrella)

25% de espécies pioneiras, 25% de espécies secundárias iniciais,
25% de espécies secundárias tardias e 25% de espécies climáticas.

Em 2024, a PX Energy reforçou suas ações de educação ambiental e de integração com a comunidade por meio de iniciativas voltadas à conscientização e ao incentivo à preservação. Entre as principais ações, destacam-se:

Campanhas de **distribuição de mudas de espécies nativas**, cultivadas no nosso Viveiro Florestal da companhia, direcionadas a colaboradores e à comunidade externa, incentivando o plantio e a valorização da flora regional.

Passeio Ecológico em celebração ao **Dia Mundial do Meio Ambiente**, realizado com a participação de colaboradores próprios e contratados. A atividade proporcionou a visita a áreas de minas já recuperadas, além do plantio de mudas com localização georreferenciada, fortalecendo o vínculo dos participantes com as práticas de restauração ambiental.





Compromisso com a sociedade

Desenvolvimento da comunidade local

[GRI 3-3 Tema material, 413-1]

A PX Energy, em parceria com empresa especializada, realizou o levantamento e a produção de **relatório com dados comunitários** abrangendo a Zona de Autossalvamento (ZAS) da barragem e a área de influência do gasoduto. O estudo contemplou o cadastramento detalhado da população residente nessas localidades, bem como a caracterização de suas estruturas sociais e econômicas.

O objetivo dessa iniciativa foi conhecer de forma aprofundada a comunidade do entorno, identificando seu perfil, necessidades e vulnerabilidades, de modo a subsidiar planos de ação e medidas preventivas voltadas à segurança, bem-estar e fortalecimento do relacionamento com a sociedade local.

A partir do levantamento comunitário realizado, a PX Energy estruturou um **plano de comunicação** voltado ao relacionamento com as comunidades localizadas no entorno de suas operações.

Esse plano foi desenvolvido em conformidade com o **Regulamento Técnico de Dutos Terrestres (RTDT)** da Agência Nacional do Petróleo, Gás Natural e Biocombustíveis (ANP), atendendo às exigências normativas e reforçando o compromisso da companhia com a segurança e a transparência.

O plano contempla projetos educativos e de mobilização social, com foco na conscientização das comunidades vizinhas sobre práticas preventivas e medidas de mitigação de acidentes. As iniciativas buscam não apenas informar, mas também engajar a população em uma cultura de segurança e prevenção, fortalecendo o vínculo entre a empresa e a sociedade local.

Por meio dessa atuação, a PX Energy reafirma sua responsabilidade em promover a segurança operacional, a proteção da vida e o diálogo contínuo com os públicos impactados por suas atividades.



Relacionamento com a comunidade

[GRI 3-3 Tema material, 413-1]

A PX Energy mantém uma estratégia sólida de engajamento com as comunidades vizinhas, pautada pela transparência, acessibilidade e diálogo constante.

Entre as principais iniciativas, destaca-se a **Reunião do Comitê Comunitário**, composto por representantes indicados pelos conselheiros e por lideranças locais. O Comitê atua como um facilitador no processo de comunicação, garantindo que informações corporativas cheguem de forma clara à comunidade e que as demandas locais sejam identificadas e tratadas com agilidade.

Como complemento a esse **canal de diálogo**, a companhia implementou o número **0800 678 7777** gratuito, disponível para toda a comunidade. Esse canal permite tirar dúvidas, registrar ocorrências e comunicar emergências, além de servir como ponto de contato direto com a empresa.

A PX Energy também investe em **comunicação proativa** por meio da inserção de **notícias e notas de esclarecimento em veículos de grande alcance regional**. Entre eles, um portal de notícias com 1,9 milhão de acessos mensais e a rádio de maior audiência de São Mateus do Sul e região, ampliando o acesso da população a informações confiáveis.

Além disso, a companhia conta com o apoio de uma profissional de assistência social dedicada ao relacionamento comunitário, que atua como ponte direta entre a população e a empresa, assegurando atenção e encaminhamento adequado a cada demanda apresentada.

Essas iniciativas refletem o compromisso da PX Energy em promover relações de confiança, fortalecer a segurança comunitária e valorizar o diálogo social nas áreas onde está presente.



Social Energy

O lançamento do **Programa Social Energy** tem como propósito contribuir para o desenvolvimento sustentável da comunidade onde a PX Energy está inserida. Por meio dele, a companhia busca ir além do papel econômico, assumindo uma postura ativa na transformação social e na construção de uma São Mateus do Sul mais justa, humana, equitativa e saudável.

Em 2024, foi iniciada a primeira etapa do programa, voltada à capacitação de 30 empreendedores sociais em elaboração e gestão de projetos sociais. A formação, realizada em formato presencial, contou com 40 horas de carga horária e teve como objetivo fornecer ferramentas práticas, conhecimentos teóricos e suporte técnico para estruturar a primeira versão de projetos capazes de gerar impacto positivo na comunidade.

Durante o processo, os participantes receberam conteúdos sobre planejamento, execução e monitoramento de iniciativas sociais, além de acompanhamento direto de instrutores especializados. Ao final da capacitação, os empreendedores apresentaram seus projetos a uma banca avaliadora, que forneceu feedbacks construtivos para o aprimoramento das propostas. [\[GRI 3-3 Tema material, 413-1\]](#)

Somente os projetos elaborados durante a capacitação foram submetidos à fase seguinte, destinada à seleção para apoio financeiro pela PX Energy. Essa metodologia reforça o compromisso da companhia com a formação de agentes transformadores locais, garantindo que o investimento social seja direcionado a iniciativas consistentes, bem estruturadas e alinhadas às necessidades reais da comunidade.

Com o Programa Social Energy, a PX Energy fortalece seu papel como parceira estratégica no desenvolvimento social, estimulando o empreendedorismo de impacto e contribuindo para a construção de legados que ultrapassam o âmbito corporativo.





Compromisso
com a
nossa gente

Nossos colaboradores

[GRI 2-7, 3-3 Tema material, 404-2, 405-1]

A PX Energy acredita que o crescimento sustentável depende do fortalecimento de sua equipe, pautada em valores como segurança, desenvolvimento, carreira e diversidade.

Em 2024, a companhia contou com **239 colaboradores** próprios, sendo 26% mulheres e 74% homens. Em relação à faixa etária, contou com 9,62% de colaboradores abaixo de 30 anos, 70,21% de 30 a 49 anos, e 20,08% de colaboradores com 50 anos ou mais. A valorização da mão de obra local é um pilar importante, mas a empresa também incentiva a diversidade geográfica e cultural: 71,97% colaboradores são do Paraná, 10,88% de Santa Catarina e os demais provenientes de outros estados ou países.

Todos os colaboradores estão cobertos por acordos de negociação coletiva. [GRI 2-30]

No campo da formação e inserção de novos talentos, dois programas se destacaram:

Programa Jovem Aprendiz – Lançado em 2024, promoveu a integração de quatro jovens em atividades corporativas, proporcionando oportunidade de desenvolvimento profissional inicial.

Programa de Trainees – Focado na capacitação de operadores industriais, contou com a participação de 64 alunos em curso de qualificação. Destes, 20 foram selecionados para um período de três meses de aprendizado prático e, como resultado, 16 foram contratados pela PX Energy como Operadores Industriais após a conclusão do programa.

Essas iniciativas reafirmam o compromisso da companhia em valorizar as pessoas, investir em talentos locais e promover a diversidade e inclusão, alinhando o desenvolvimento humano às necessidades estratégicas da companhia e aos princípios de sustentabilidade corporativa.





Canais abertos ao diálogo

A PX Energy mantém um relacionamento transparente e próximo com seus colaboradores, **valorizando o diálogo e o engajamento** por meio de diferentes canais de comunicação interna. Entre as iniciativas em destaque está o **PX Informa**, canal institucional utilizado para o envio de informações a colaboradores e terceiros por e-mail, reforçando ações e processos implementados pelas diversas áreas da companhia.

Complementarmente, conteúdos institucionais, participação em eventos, divulgação de vagas e novos programas também são compartilhados em **plataformas externas**, como **LinkedIn, Instagram e blog corporativo**, ampliando o alcance da comunicação.

Outro espaço relevante de integração é o **Pit Stop**, encontro trimestral que reúne os colaboradores para a **apresentação de resultados**, estratégias da empresa, novos projetos e destaques de cada área. Esse momento ainda fortalece a aproximação com a Diretoria, permitindo o esclarecimento de dúvidas e a troca aberta de ideias.

[GRI 405-1] Comitê Feminino

Em 2024, demos continuidade ao Comitê Feminino, fórum que reúne mulheres da empresa para promover a igualdade de gênero, o empoderamento e a liderança feminina. O grupo também fomenta debates relevantes e oferece um espaço seguro para tratar de temas sensíveis, fortalecendo a cultura de diversidade e inclusão.



Saúde, segurança e bem-estar

[GRI 3-3 Tema material, 401-2, 403-4, 403-5]

O compromisso da PX Energy com a saúde e o bem-estar de seus colaboradores se traduz em um conjunto de benefícios que vão além das obrigações legais e reforçam a **valorização das pessoas como pilar estratégico da companhia**. Entre eles, destacam-se o plano de saúde estendido aos dependentes, com cobertura ampla para consultas, exames, terapias e internações, a assistência odontológica, o convênio com farmácias locais, o seguro de vida e a atuação de uma equipe interna multidisciplinar composta por nutricionista, enfermeiros e médicos dedicada ao cuidado integral do colaborador. Esses serviços têm como foco a prevenção, a atenção primária e o acompanhamento contínuo da saúde, promovendo qualidade de vida e segurança.

Além da saúde, a PX Energy também investe em iniciativas que estimulam o **equilíbrio entre vida pessoal e profissional**, como a associação a um clube de lazer e a disponibilização de um cartão flexível, que pode ser utilizado para alimentação, refeição, atividade física, mobilidade, educação e cultura. Esses benefícios proporcionam liberdade de escolha, incentivam hábitos saudáveis e favorecem o desenvolvimento pessoal.

Além disso, os **Diálogos de Segurança, Saúde e Meio Ambiente (DSMS)** fazem parte da rotina de trabalho da PX Energy e representam um dos principais instrumentos de conscientização e prevenção em saúde e segurança ocupacional. Realizados de forma sistemática, esses encontros promovem a aproximação entre líderes, representantes e suas equipes, criando um espaço de troca e aprendizado contínuo.

Durante os DSMS, são abordados temas relacionados às práticas seguras, riscos identificados nas atividades, procedimentos de emergência, lições aprendidas em situações anteriores e demais assuntos relevantes ao dia a dia operacional. Essa dinâmica favorece o engajamento coletivo, fortalece a cultura de segurança e assegura que todos os colaboradores estejam alinhados às diretrizes corporativas.

Mais do que uma prática preventiva, os DSMS consolidam o compromisso da PX Energy em garantir um ambiente de trabalho seguro, participativo e responsável, no qual cada profissional é protagonista na preservação da própria integridade e da de seus colegas.

Diálogos com participação conjunta de equipes próprias e terceirizadas



+ 5.000 DSMS



+ 1.250 horas



Na PX Energy, a cultura de segurança é um valor e está presente em todas as etapas das operações. A companhia entende que promover ambientes de trabalho seguros e responsáveis é essencial não apenas para a integridade física dos colaboradores, mas também para a sustentabilidade de seus negócios.

Como parte desse compromisso, são realizados treinamentos em segurança do trabalho alinhados aos requisitos das Normas Regulamentadoras (NRs). Esses treinamentos acontecem de forma presencial, com controle rigoroso de presença, garantindo que todos os profissionais tenham acesso às informações necessárias para desempenhar suas atividades de maneira segura. Além disso, são realizados treinamentos nos padrões operacionais relacionados às suas funções e estão integrados ao Sistema de Gestão de Segurança Operacional (SGSO). Essas práticas contribuem para a disseminação eficaz do conhecimento, o fortalecimento da prevenção e a redução de riscos no ambiente de trabalho.

Além dos treinamentos, a companhia elaborou mais de 30 boletins de segurança ao longo do período, abordando temas fundamentais para a prevenção de acidentes, proteção ao meio ambiente e promoção da saúde. Esses boletins funcionam como instrumentos de conscientização contínua, reforçando boas práticas e mantendo a segurança no centro das atenções de colaboradores próprios e contratados. [\[GRI 403-5\]](#)

Fundamentos de Segurança da PX Energy



PROCEDIMENTOS



**EQUIPAMENTOS
DE PROTEÇÃO
INDIVIDUAL**



**PERMISSÃO
PARA
TRABALHO**



**CONTROLE DE
ENERGIAS
PERIGOSAS**



**TRABALHO
EM ALTURA**



**ESPAÇO
CONFINADO**



**POSICIONAMENTO
SEGURO**



**GERENCIAMENTO
DE MUDANÇAS**



VAZAMENTOS



**ÁLCOOL E
DROGAS**

Cultura de Prevenção

Com o objetivo de promover qualidade de vida, prevenir doenças e estimular hábitos saudáveis, a PX Energy realizou ao longo de 2024 diversas campanhas e ações voltadas ao cuidado integral com seus colaboradores. Essas iniciativas reforçam o compromisso da companhia em construir um ambiente de trabalho seguro, saudável e acolhedor.

Entre os destaques, está o **Abril Verde**, que contou com oficinas de segurança e atividades da **Semana Interna de Prevenção de Acidentes (SIPAT)**, reforçando a conscientização sobre práticas preventivas e proteção no ambiente de trabalho.

No **Setembro Amarelo**, mês dedicado à valorização da vida e à prevenção do suicídio, a companhia promoveu oficinas de meditação, sessões de massagem rápida, caminhadas em áreas verdes e uma live com profissional de psicologia, abordando a importância do cuidado com a saúde mental.



Já no **Outubro Rosa**, campanha voltada à conscientização sobre o câncer de mama, foram realizadas rodas de conversa com especialistas e mulheres que superaram a doença, além de um café da tarde especial para as colaboradoras e sorteio de brindes.

Encerrando o ano, o **Novembro Azul** reforçou a importância da prevenção do câncer de próstata, com palestra ministrada por um médico, ações de arrecadação de alimentos e sorteio de uma bicicleta, incentivando a prática de atividades físicas.

Essas campanhas refletem o empenho da PX Energy em investir na saúde física e mental de seus profissionais, estimulando o autocuidado, a prevenção e o engajamento em ações coletivas de bem-estar.

[GRI 403-4, 403-6]



Outubro Rosa

Sumário de conteúdo da GRI

Declaração de uso	A PX Energy relatou em conformidade com as Normas GRI para o período de 1º de janeiro de 2024 a 21 de dezembro de 2024
GRI 1 usada	GRI 1: Fundamentos 2021
Norma setorial da GRI aplicável	GRI 11: Setor de Petróleo e Gás 2021, GRI 14: Setor de Mineração 2024

Norma GRI	Conteúdo	Localização	Omissão			Nº de ref. da norma setorial da GRI
			Requisitos Omitidos	Motivo	Explicação	
Conteúdos Gerais						
GRI 2: Conteúdos Gerais 2021	2-1 Detalhes da organização	4				
	2-2 Entidades incluídas no relato de sustentabilidade da organização	4				
	2-3 Período de relato, frequência e ponto de contato	4				
	2-4 Reformulações de informações	Não houve. Este é o primeiro relatório da empresa.				
	2-5 Verificação externa	Não houve				
	2-6 Atividades, cadeia de valor e outras relações de negócios	5				
	2-7 Empregados	5, 28				
	2-8 Trabalhadores que não são empregados	5				
	2-9 Estrutura de governança e sua composição	14, 15				
	2-10 Nomeação e seleção para o mais alto órgão de governança	15				
	2-11 Presidente do mais alto órgão de governança	15				
	2-12 Papel desempenhado pelo mais alto órgão de governança na supervisão da gestão dos impactos	15				
	2-13 Delegação de responsabilidade pela gestão de impactos	15				
	2-14 Papel desempenhado pelo mais alto órgão de governança no relato de sustentabilidade	14, 20, 21				

Norma GRI	Conteúdo	Localização	Omissão			Nº de ref. da norma setorial da GRI
			Requisitos Omitidos	Motivo	Explicação	
Conteúdos Gerais						
GRI 2: Conteúdos Gerais 2021	2-15 Conflitos de interesse	16				
	2-16 Comunicação de preocupações cruciais	15				
	2-17 Conhecimento coletivo do mais alto órgão de governança	14, 15				
	2-18 Avaliação do desempenho do mais alto órgão de governança			Não aplicável	Conteúdo omitido por não ser aplicável à PX Energy	
	2-19 Políticas de remuneração			Restrições de confidencialidade	Conteúdo considerado crítico/estratégico	
	2-20 Processo para determinação da remuneração			Restrições de confidencialidade	Conteúdo considerado crítico/estratégico	
	2-21 Proporção da remuneração total anual			Restrições de confidencialidade	Conteúdo considerado crítico/estratégico	
	2-22 Declaração sobre estratégia de desenvolvimento sustentável	3				
	2-23 Compromissos de política	16				
	2-24 Incorporação de compromissos de política	16, 17				
	2-25 Processos para reparar impactos negativos	17				
	2-26 Mecanismos para aconselhamento e apresentação de preocupações	17				
	2-27 Conformidade com leis e regulamentos	18				
	2-28 Participação em associações			Não aplicável	Em 2024, a PX Energy não participou de associações	
	2-29 Abordagem para engajamento de stakeholders	10				
	2-30 Acordos de negociação coletiva	28				

Norma GRI	Conteúdo	Localização	Omissão			Nº de ref. da norma setorial da GRI
			Requisitos Omitidos	Motivo	Explicação	
Temas Materiais						
GRI 3: Temas Materiais 2021	3-1 Processo de definição de temas materiais	6				
	3-2 Lista de temas materiais	7, 8, 9				
	3-3 Gestão dos temas materiais	11, 16, 17, 20, 21, 22, 23, 24, 25, 26, 28, 30				
Impactos Econômicos						
GRI 201: Desempenho Econômico 2016	201-1 Valor econômico direto gerado e distribuído	11				
GRI 204: Práticas de Compra 2016	204-1 Proporção de gastos com fornecedores locais	11				
Gestão Ambiental						
GRI 303: Água e Efluentes 2018	303-1 Interações com a água como um recurso compartilhado	20				
GRI 304: Biodiversidade 2016	304-2 Impactos significativos de atividades, produtos e serviços na biodiversidade	22				
	304-3 Habitats protegidos ou restaurados	21, 22				
Saúde, Segurança e Bem-estar						
GRI 401: Emprego 2016	401-2 Benefícios oferecidos a empregados em tempo integral que não são oferecidos a empregados temporários ou de período parcial	30				
GRI 403: Saúde e Segurança do Trabalho 2018	403-1 Sistema de gestão de saúde e segurança do trabalho	18				
	403-4 Participação dos trabalhadores, consulta e comunicação aos trabalhadores referentes a saúde e segurança do trabalho	15, 30, 32				
	403-5 Capacitação de trabalhadores em saúde e segurança do trabalho	30, 31				
	403-6 Promoção da saúde do trabalhador	32				
	403-8 Trabalhadores cobertos por um sistema de gestão de saúde e segurança do trabalho	18				

Norma GRI	Conteúdo	Localização	Omissão			Nº de ref. da norma setorial da GRI
			Requisitos Omitidos	Motivo	Explicação	
Colaboradores						
GRI 404: Capacitação e Educação 2016	404-2 Programas para o aperfeiçoamento de competências dos empregados e de assistência para transição de carreira	28				
GRI 405: Diversidade e Igualdade de Oportunidades 2016	405-1 Diversidade em órgãos de governança e empregados	28, 29				
Relacionamento com a comunidade						
GRI 413: Comunidades Locais 2016	413-1 Operações com engajamento, avaliações de impacto e programas de desenvolvimento voltados à comunidade local	24, 25, 26				

Créditos

Coordenação

Adnelson Borges de Campos
Fernanda de Paula Santos
Jason Bezz
Marciely Taimy K. P. Wactavski
Roberto Defacio Padroni da Silva
Sergio Ferreira Santiago

Redação e Diagramação

Fernanda de Paula Santos

Fotografia

Acervo PX Energy

